

Beniamin

Beniamin © jest programem zapewniającym bezpieczny dostęp do zasobów sieci Internet. Blokuje dostęp do stron, zgodnie z ustawieniami ustalonymi przez osobę nadzorującą komputer oraz ogranicza dostęp do wybranych funkcjonalności (m.in.: komunikatory, listy dyskusyjne, ściąganie plików z sieci na komputer, poczta e-mail, reklamy i animacje). Pozwala również na elastyczne definiowanie blokowanych treści, monitorowanie stron odwiedzanych przez użytkownika oraz ustalanie dopuszczalnego czasu dostępu do sieci.

Poniższa instrukcja dotyczy programu do wersji 1.4.180 włącznie. Nowe funkcjonalności kolejnych wersji, będą uwzględniane w formie dodatku.

SPIS TREŚCI

Jak działa Benjamin ?	3
Podstawowe informacje o programie	3
Przykładowe zastosowania Beniamina.....	4
Instalowanie Beniamina	5
Opcja bezpośrednia	5
Opcja pośrednia.....	5
Opis funkcji programu	6
Ustawienia	6
Historia	8
Czarna Lista	8
Biała Lista	9
Limit czasu.....	10
Definicje użytkownika.....	11
Wyłączenia czasowe.....	12
Informacje dodatkowe – pytania i odpowiedzi	13

Jak działa Benjamin ?

Program Benjamin śledzi strony internetowe, które odwiedza użytkownik oraz jego działania w sieci, pod kątem dostępu do niepożądanych treści, na przykład stron o tematyce erotycznej.

Jeżeli program (na podstawie zdefiniowanych reguł) uzna, że strona nie powinna być pokazana, wówczas dostęp do takiej strony zostaje zablokowany i zostaje wyświetlony komunikat:

STOP

Dostęp do strony zablokowany!

Dostęp zablokowany przez program Benjamin, przyczyna zablokowania:

Podstawowe informacje o programie

Benjamin blokuje dostęp do stron, oraz ogranicza dostęp do wybranych funkcjonalności, takich jak:

- komunikatory, listy dyskusyjne, czaty, inne,
- poczta e-mail,
- ściąganie plików i programów z sieci na komputer,
- reklamowe obrazki i animacje

Dodatkowe funkcjonalności programu, to m.in.:

- ustawianie czasu dostępu do sieci
- zezwalanie na dostęp tylko do kilku wybranych stron
- indywidualne blokowania lub odblokowywania wybranych stron
- tworzenie własnych definicji blokowanych treści
- dostępność statystyki odwiedzanych stron

UWAGA:

Program przeznaczony jest przede wszystkim do ochrony dzieci i młodzieży przed szkodliwymi treściami w Internecie. Jego działanie może utrudniać osobom dorosłym korzystanie z zasobów w Sieci, blokując strony, na których nie występują faktycznie treści erotyczne, a jedynie tzw. „słowa kluczowe”, jak np. „sex”. Może to być np. strona normalnego czasopisma, zawierająca jedynie artykuł omawiający pewne zagadnienia.

W przypadku wystąpienia takich utrudnień, można zastosować kilka rozwiązań:

- wyłączyć zaawansowaną blokadę stron erotycznych (str. 6)
- wpisać daną stronę na tzw. „Białą Listę” (str 9)
- czasowo wyłączyć wszystkie ograniczenia nakładane przez program (str. 11)

Oczywiście w każdym przypadku konieczna jest znajomość hasła, potrzebna dla uruchomienia konfiguratora programu.

Przykładowe zastosowania Beniamina

Beniamin może być stosowany na wiele sposobów i wielu przypadkach. Oto kilka z nich:

- **W domu:** Beniamin może chronić dzieci przed dostępem do stron o niewłaściwej tematyce, np używając opcji "*Zablokuj dostęp do stron o tematyce erotycznej*" oraz "*Zablokuj dostęp do stron wg własnej definicji*". Warto także zablokować możliwość pobierania z Internetu plików wykonywalnych oraz dokumentów. Innym sposobem jest wybranie kilku stron, dodanie ich do białej listy, a następnie włączenie opcji "*Dozwolone tylko strony z białej listy*".
- **Na co dzień:** Beniamin może ograniczać ilość reklam, które pojawiają się na stronach internetowych – zarówno w postaci obrazków, jak i animacji. W szczególności, włączenie opcji ograniczania reklam, może spowodować, że obrazki, animacje i teksty reklam nie będą przesyłane do Twojego komputera. Poprawi to znacznie komfort pracy oraz zmniejszy ilość przesyłanych danych, a co za tym idzie czas ładowania strony i koszt połączenia z Internetem.
- **Bezpieczeństwo:** Blokując pobieranie plików wykonywalnych, można zabezpieczyć się przed przypadkowym pobraniem i uruchomieniem takiego pliku, co może ochronić przed wirusami, czy innymi programami, mogącymi przejąć kontrolę nad komputerem, wybierając np. bez wiedzy użytkownika kosztowne, zagraniczne połączenia telefoniczne.

Instalowanie Beniamina

Podczas instalacji zwracamy uwagę na **konieczność wprowadzenia i zapamiętania hasła**, ponieważ jest ono wymagane dla konfiguracji programu oraz jego czasowej dezaktywacji, bądź odinstalowania.

Program działa poprawnie dla systemów operacyjnych: Windows 98, NT, 2000 oraz XP. Aby zainstalować program dla systemu operacyjnego Windows 95, należy pobrać i zainstalować uaktualnienie ze strony firmy Microsoft.

Opcja bezpośrednia

W celu zainstalowania programu Beniamin, należy „kliknąć” link (wyróżniony napis) na stronie internetowej - „**Pobierz program**”, a następnie nacisnąć dwukrotnie „**Uruchom**” (w wersji ang. „Run”)

Program zostanie pobrany i uruchomiony automatycznie, wystarczy podążać za instrukcjami programu instalacyjnego, akceptując kolejne kroki przez naciskanie przycisku „**Dalej**” (w wersji ang. „Next”). Na stronie zawierającej Umowę Licencyjną, konieczne jest ponadto zaznaczenie opcji „**Akceptuję warunki umowy**”.

Korzystając z opcji „**Przeglądaj**”, można zmienić standardowy sposób instalacji i dopasować go do potrzeb użytkownika. Nie jest to jednak konieczne.

Opcja pośrednia

Sposób instalacji zalecany, jeżeli chcemy dysponować plikiem instalacyjnym do powtórnego użytku, bez konieczności ponownego ściągania go ze strony internetowej.

Najpierw należy „kliknąć” link (wyróżniony napis) na stronie internetowej - „**Pobierz program**”, a następnie zapisać program pobrany z witryny, naciskając przycisk „**Zapisz**” (w wersji ang. „Save”), co powoduje jego zapisanie w jednym z katalogów. Może to być zarówno katalog domyślnie zaproponowany przez program instalacyjny naciskając przycisk „**Zapisz**”, jak również dowolny, inny, wybrany przez użytkownika w otwartym oknie katalogów, za pomocą myszki.

Zapamiętany plik ma postać wykonywalną (rozszerzenie „.exe”). Uruchamiamy go przez „kliknięcie” lub zaznaczenie i wciśnięcie przycisku „Enter”. Dalsza część instalacji przebiega analogicznie, jak w opcji bezpośredniej.

Opis funkcji programu

Ustawienia

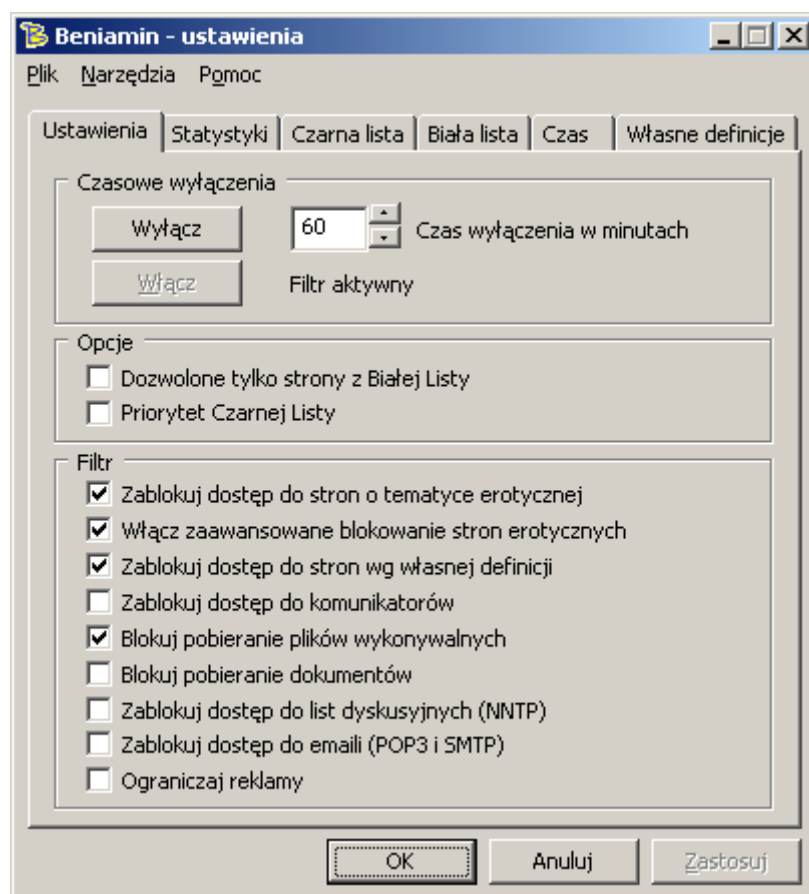
Blokada dostępu do stron o tematyce erotycznej: Domyślnie, opcja ta jest włączona i powoduje zablokowanie dostępu do stron zawierających treści erotyczne.

Włącz zaawansowane blokowanie stron erotycznych:

Domyślnie, opcja ta jest włączona i powoduje bardziej restrykcyjne działanie filtra stron erotycznych, przez co zwiększa jego skuteczność.

Dozwolone strony tylko z Białej Listy:

Włączenie tej opcji powoduje, że użytkownik będzie miał dostęp tylko i wyłącznie do stron z Białej Listy (patrz zakładka). Wszystkie inne strony zostaną zablokowane. Pozwala to



Priorytet Czarnej listy:

Opcja ta określa, która z list - Czarna czy Biała - ma wyższy priorytet.

Przykład: do Czarnej Listy dodajemy stronę www.nazwa.pl, natomiast do Białej Listy stronę www.nazwa.pl/poczta. Ustawiając priorytet dla „białych” stron, zezwolimy użytkownikowi na dostęp tylko do strony www.nazwa.pl/poczta, blokując

jednocześnie dostęp do wszystkich innych stron na danym serwerze. Jeżeli natomiast do „białych” stron dodamy www.nazwa.pl, a do „czarnych” www.nazwa.pl/poczta, to włączając priorytet dla „czarnych” stron, zezwolimy na dostęp do wszystkich stron, za wyjątkiem www.nazwa.pl/poczta.

Blokuj pobieranie plików wykonywalnych:

Włączenie tej opcji powoduje, że nie będzie można pobrać z Internetu programów wykonywalnych, np plików z rozszerzeniem EXE. Jest to bardzo użyteczna opcja, gdyż chroni przed przypadkowym lub nieświadomym pobraniem niebezpiecznych programów - wirusów lub tzw. 'dialerów' (patrz słowniczek)

Blokuj pobieranie dokumentów:

Opcja jest rozwinięciem poprzedniej. Pozwala zablokować pobieranie dokumentów, np. plików z rozszerzeniami DOC, XLS, ZIP itd. W takich plikach również mogą znajdować się wirusy.

Zablokuj:

- **dostęp do list dyskusyjnych (NNTP)**

Powoduje zablokowanie dostępu do portu, na którym zwykle działa protokół NNTP, służący do przeglądania list dyskusyjnych.

- **dostęp do emaili (POP3 i SMTP)**

Powoduje zablokowanie dostępu do portów, na których zwykle działają protokoły POP3 i SMTP, służące do odbierania i wysyłania poczty (e-maili).

Ograniczaj reklamy:

Powoduje ograniczenie ilości pojawiających się reklam.

Słowniczek:

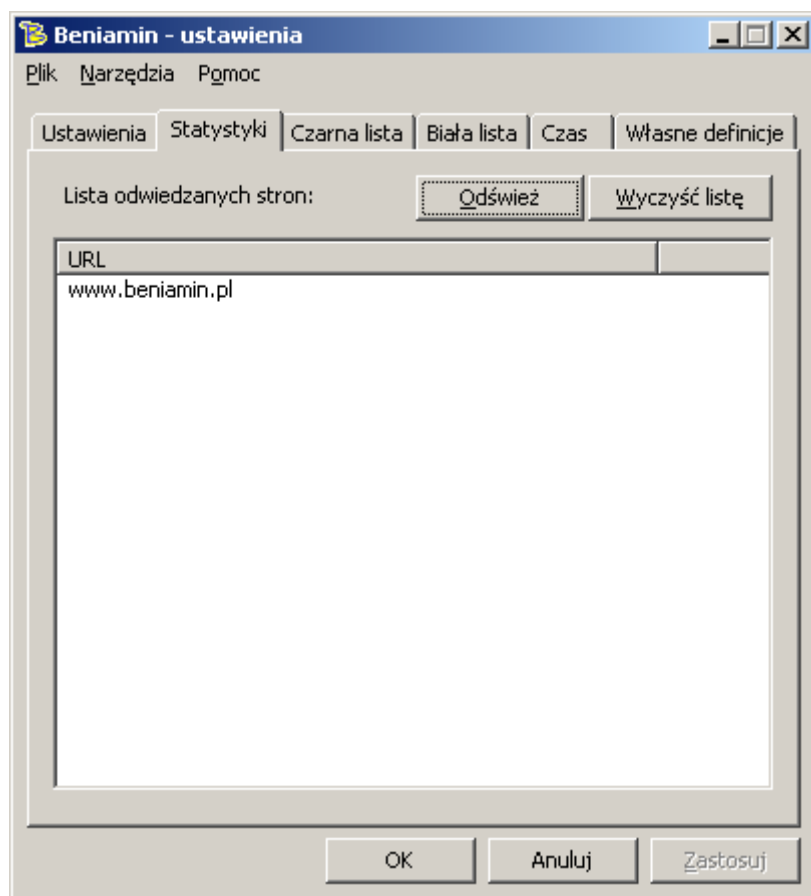
Czarna Lista: Lista adresów na które użytkownik nie może wejść, niezależnie od zawartości strony

Biała Lista: Lista adresów na które użytkownik może wejść, niezależnie od zawartości strony.

Dialer: Jest to program który zmienia nr dostępowy do Internetu bez wiedzy użytkownika, np na numer typu 0 700 lub zagraniczny, może on również samodzielnie wybierać numery telefoniczne. Dialer jest niebezpieczny tylko w przypadku, gdy komputer jest podłączony do sieci telefonicznej, np dostęp do Internetu poprzez modem.

Historia

Na tej zakładce jest pokazana lista ostatnio odwiedzanych stron internetowych. Program pokazuje tylko nazwy odwiedzanych stron (tzw. domeny).



Czarna Lista

Czarna Lista umożliwia wpisanie adresów stron internetowych, do których użytkownik nie powinien mieć dostępu, niezależnie od jej zawartości. Dostęp do stron znajdujących się na tej liście jest blokowany w taki sam sposób, jak w przypadku pozostałych reguł.

Możliwe jest stosowanie dwóch rodzajów znaków specjalnych:

"*" - oznacza dowolny ciąg znaków, włącznie z pustym tekstem

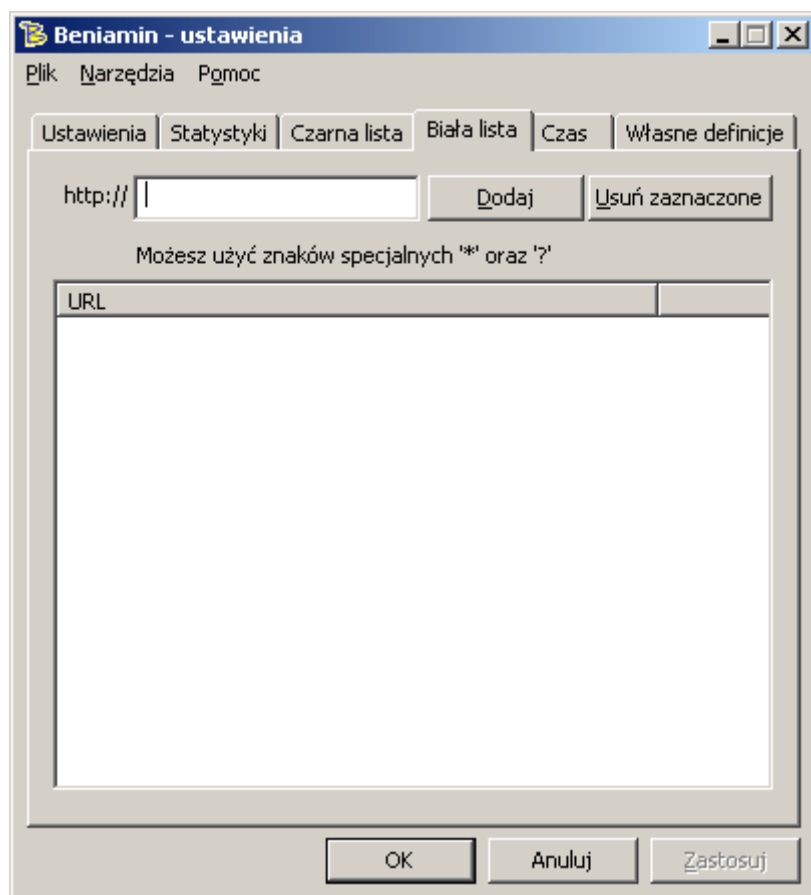
"?" - oznacza dokładnie jedno wystąpienie dowolnego znaku, np litery lub cyfry

Przykładowo:

- *www.adresstrony.pl* oznacza zablokowanie dostępu do całej strony *www.adresstrony.pl*
- **adresstrony2.pl* oznacza zarówno *www.adresstrony2.pl*, jak i *adresstrony2.pl* oraz *pogoda.adresstrony2.pl* - te i podobne adresy zostaną

Biała Lista

Biała Lista umożliwia wpisanie adresów stron internetowych, do których użytkownik może mieć dostęp niezależnie od jej zawartości. Przy włączonej opcji Dozwolone strony tylko z Białej Listy, właśnie tutaj definiuje się zbiór stron, które jako jedyne będą dostępne dla użytkownika.



Podobnie jak w przypadku czarnej listy możliwe jest stosowanie dwóch rodzajów znaków specjalnych:

"*" - oznacza dowolny ciąg znaków, włącznie z pustym tekstem

"?" - oznacza dokładnie jedno wystąpienie dowolnego znaku, np litery lub cyfry

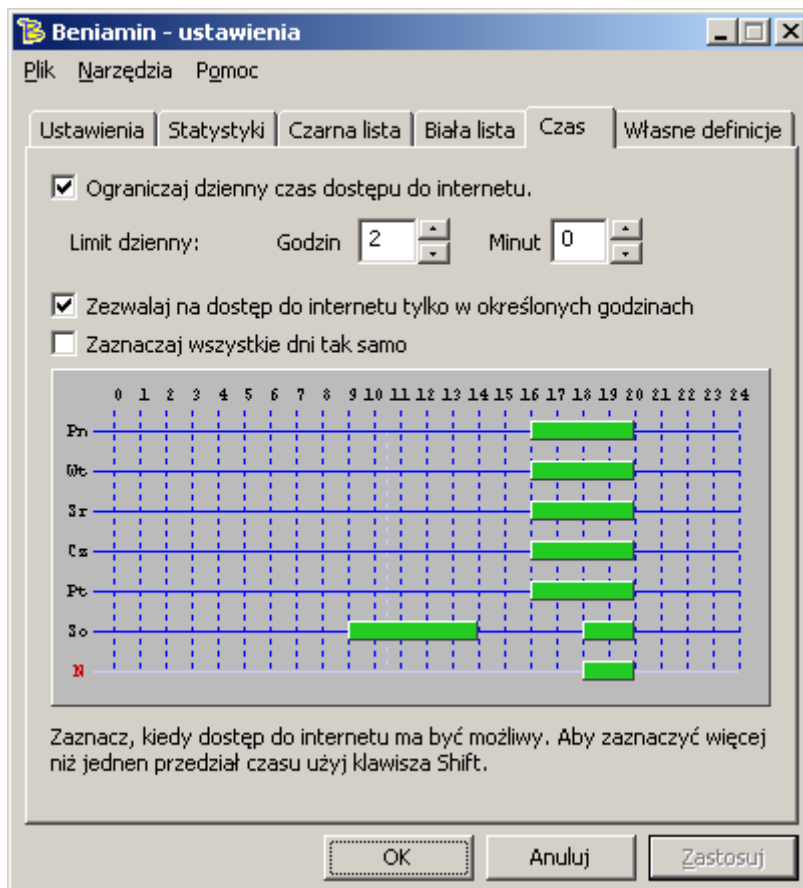
Limit czasu

Osoba nadzorująca komputer może określić ograniczenia czasowe na przeglądanie stron internetowych. Można to zrobić przez określenie, jak długo Internet jest dostępny :

Ograniczaj dzienny czas dostępu do Internetu lub przez określenie przedziału czasu dla każdego dnia tygodnia osobno. Obie metody można połączyć. Określimy wówczas w jakich godzinach Internet jest dostępny - np w poniedziałek od 16 do 20, jednak nie dłużej niż przez dwie godziny.

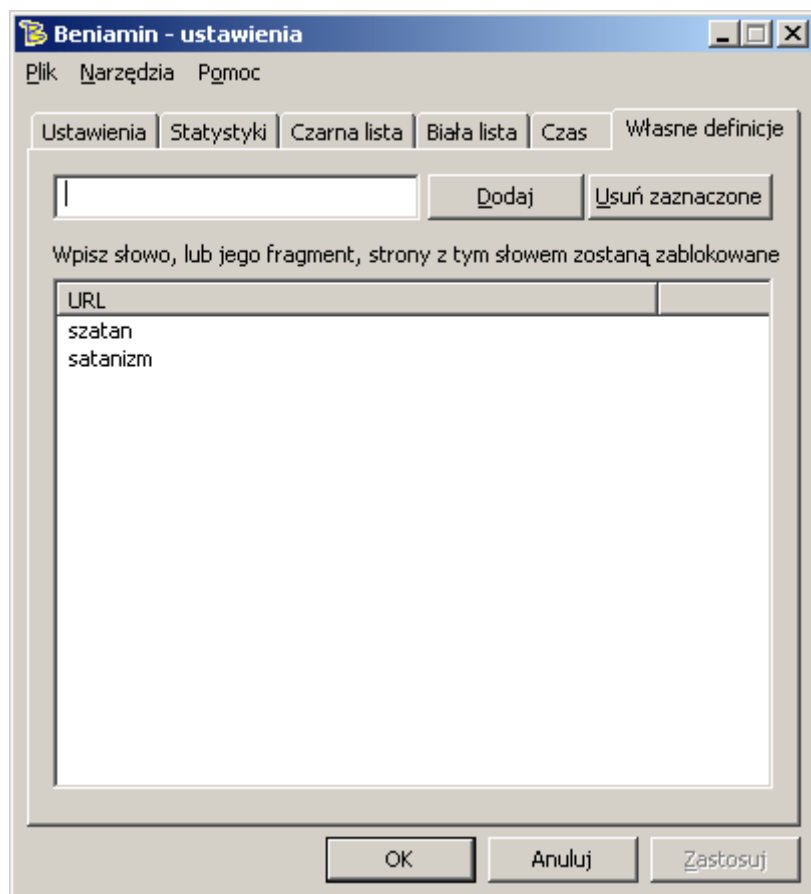
Przedziały czasu, w których Internet jest dostępny są zaznaczane na zielono. Definiuje się je przy pomocy myszki (wciśnięcie lewego przycisku myszki, przeciągnięcie i puszczenie przycisku). Aby zaznaczyć więcej niż jeden przedział czasu przed zazacznieniem przedziału należy wcisnąć i przytrzymać klawisz Shift.

Beniamin wykrywa próby obejścia limitu przez zmianę godziny na komputerze i działa tak, jak gdyby zegar nie był przestawiany.



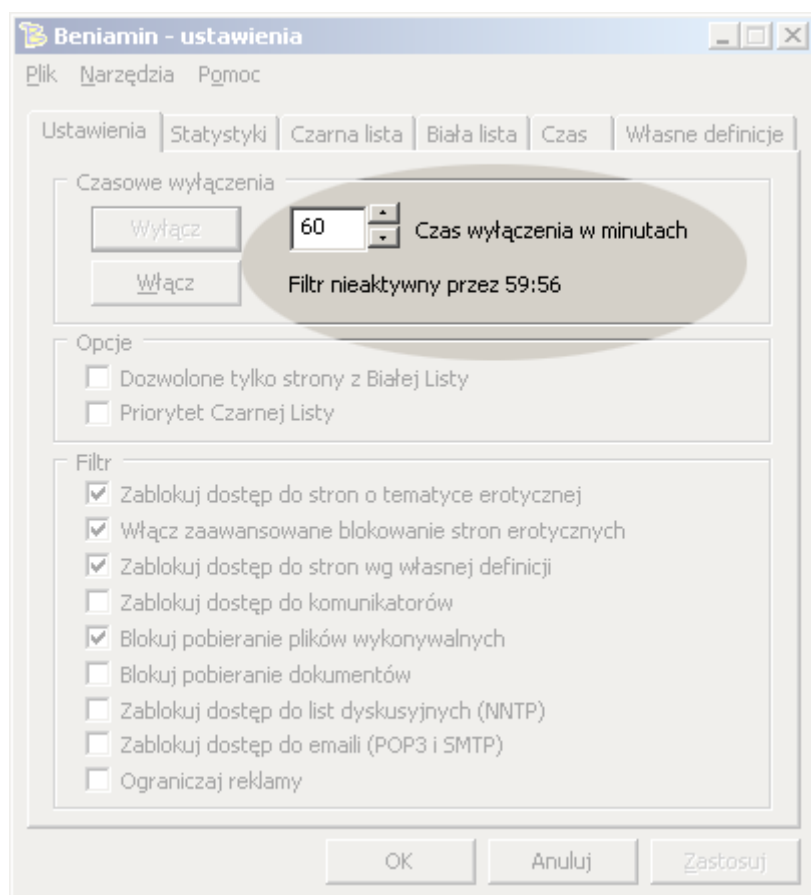
Definicje użytkownika

Osoba nadzorująca komputer może zdefiniować dodatkowe kryteria ograniczające dostęp do Internetu, poprzez podanie słów kluczowych. Program Beniamin sprawdza zawartość każdej strony internetowej i w przypadku znalezienia w treści strony słowa kluczowego, blokuje dostęp do takiej strony.



Wyłączenia czasowe

Program Beniamin może być czasowo wyłączony. Wyłączenie oznacza deaktywację wszelkich ograniczeń nakładanych przez program w dostępie do Internetu. Ze względów bezpieczeństwa, deaktywacja możliwa jest tylko i wyłącznie na określony czas. Program automatycznie aktywuje się po upływie tego czasu. Limit czasu ustalany jest w zaznaczonym polu edycyjnym, a aktualny stan filtra lub pozostały czas wyłączenia, jest wyświetlany poniżej.



Podczas pracy może zdarzyć się, że program, celowo lub przypadkowo, zostanie uszkodzony. Program blokuje wówczas dostęp do wszystkich stron, wyświetlając jednocześnie informacje o zaistniałym problemie.

W takiej sytuacji należy uruchomić program konfiguracyjny, który spróbuje usunąć problem

Jeżeli program konfiguracyjny nie potrafi usunąć uszkodzenia, należy wówczas przeinstalować program – tj. odinstalować i zainstalować go ponownie.

Informacje dodatkowe – pytania i odpowiedzi

Odeinstalowywanie programu

Aby odeinstalować program, należy z Panelu Sterowania wybrać ***Dodaj/Usuń programy***, odszukać program Benjamin, przycisnąć opcję ***Odeinstaluj***, a następnie podążać za instrukcjami programu instalacyjnego.

Program można usunąć tylko przez Panel Sterowania - ikona ***Dodaj/Usuń programy***. Usunięcie programu wymaga podania hasła zabezpieczającego, które zostało wprowadzone podczas instalowania programu.

Czy da się usunąć program kasując pliki?

Nie, nie da się. Każda taka próba skończy się zablokowaniem dostępu do wszystkich stron oraz wyświetleniem komunikatu o naruszeniu integralności programu.

Czy Benjamin jest darmowy?

Program jest darmowy dla szkół i innych jednostek organizacyjnych systemu oświaty oraz do niekomercyjnego użytku domowego. W pozostałych przypadkach koniecznej jest wykupienie licencji.

Co zrobić, gdy zostało zagubione hasło do programu?

Hasło jest wprowadzone po to, aby uniemożliwić dostęp do programu osobom niepowołanym i praktycznie zagubienie hasła wymaga powtórnego przeinstalowania systemu operacyjnego w komputerze. Pomocy technicznej udzielamy tylko dla użytkowników -instytucji, którzy wykupili licencję.

Czy program Benjamin można "obejść"?

Każdy program zabezpieczający stworzony przez jedną osobę, może być ominięty przez inną. Program Benjamin jest jednak tak skonstruowany, aby takie obejście było możliwie jak najtrudniejsze.

Czy program Benjamin może mieć różne konfiguracje, w zależności od tego, kto jest aktualnie zalogowany?

Nie, program ma tylko jedną konfigurację, wspólną dla wszystkich użytkowników.

Czy zainstalowanie programu spowalnia pracę łącza internetowego?

Program sprawdza, czy odwiedzane strony są zgodne z aktualnymi ustawieniami, co wymaga dodatkowego przetwarzania danych, jednak zmiana szybkości łącza nie jest widoczna.

Czy program działa na wszystkich przeglądarkach?

Tak, jest niezależny od typu przeglądarki.

Czy program może działać, gdy zainstalowane są inne programy tego typu?

Tak, aczkolwiek takie rozwiązanie nie jest zalecane.

Czy Benjamin łączy się z jakimiś serwerami lub przesyła dane na zewnątrz?

Nie, program nie inicjuje żadnych połączeń i nie przekazuje żadnych danych na zewnątrz. Program jedynie śledzi aktualnie przeglądane strony oraz blokuje dostęp do niektórych z nich. Wszystkie inne działania mają miejsce wyłącznie po stronie komputera.